
**XV.
ARAŐTIRMA SONUÇLARI
TOPLANTISI
II. CİLT**

AYRI BASIM

**Ufuk ESİN, Sevil GÜLÇUR, H. KURAR
AKSARAY, NEVŐEHİR, NİGDE İLLERİ
1996 ORTAK YÜZEY ARAŐTIRMASI**



**Kültür Bakanlığı
Anıtlar ve Müzeler Genel Müdürlüğü**

Ankara/1998

AKSARAY, NEVŞEHİR, NİĞDE İLLERİ 1996 ORTAK YÜZEY ARAŞTIRMASI

*Ufuk ESİN**
Sevil GÜLÇUR
H. KURAR

Aksaray, Nevşehir, Niğde illeri 1996 Ortak YüzeY Arařtırması, İ.Ü. Prehistorya Anabilim Dalı ve TÜBİTAK (Marmara) Uzay Teknolojileri Bölümü uzmanları tarafından 19-29. 08. 1996 tarihleri arasında, ortaklaşa gerçekleřtirmiřtir. Beř yardımcı öğrencinin¹ desteğinde yürütölen arazi çalışmalarına, Nevşehir Müzesi'nden Arkeolog Mahmut Altuncan, başkanlık temsilcisi olarak katılmışlardır. Uzaktan algılama yöntemlerinin arkeolojiye kazandırılmasını amaçlayan laboratuvar çalışmalarını ise başta Prof.Dr. M. Emin Özel ve Doç. Dr. Hülya Yıldırım olmak üzere TÜBİTAK/MAM Uzay Teknolojileri Bölümü uzmanlarınca yönlendirilmiştir. Laboratuvar çalışmalarında, Orta Doęu Teknik Üniversitesi Fen Bilimleri Enstitüsü Arkeometri Bölümü öğrencilerinden Jale Erdoğan, bir GPS aleti yardımıyla coęrafı konumları saptanan buluntu alanlarının koordinatlarını 30 çözünürlüklü Land Sat TM görüntüsü üzerine aktarmıştır. Elektronik ortama taşınan bu noktalar, ortak imza değerleri belirlen-

* Prof.Dr. Ufuk ESİN, İstanbul Üniversitesi, Edebiyat Fakültesi, Prehistorya Anabilim Dalı, 34459 İSTANBUL

Yrd.Doç.Dr. Sevil GÜLÇUR, İstanbul Üniversitesi, Edebiyat Fakültesi, Prehistorya Anabilim Dalı, 34459 İSTANBUL

1 Yardımcı öğrenciler: Binnur Musaoęlu (İ.Ü. Hititoloji Anabilim Dalı), Jale Erdoğan (ODTÜ Arkeometri), Pınar Çaylı, Gökhan Alpgiray, Sevim Görür (İ.Ü. Prehistorya Anabilim Dalı)

mek üzere deęişik yöntemlerle incelenmiştir. Bu arařtırmada, arařtırmanın bel kemięini oluřturan höyük, tümölüs, antik/eski yol türünden arkeolojik buluntu alanlarının boyutlarından doęan bazı sorunlarla karřılařılmıştır. Sorunları ařabilmek için daha küçük ölçekli uydu verilerine gereksinim duyulduęu açıklık kazanmıştır. Bu bağlamda, TÜBİTAK Marmara Uzay Teknolojileri Bölümü de daha yüksek çözünürlüklü (10 m= 1 piksel/nokta) bir uydu verisini yurt dıřından sağlamıştır.

Laboratuar verilerinin arazide sınanması ve yeni buluntu alanlarının belgelenmesi ilkelerinden yola çıkılan 1996 ortak yüzey arařtırmasında 4 höyük, 20 tümölüs, 2 düz yerleřme ve 11 parça antik/eski yol kalıntısı envantere alınmıştır (Harita: 1)².

Höyükler, Tümölüsler, Düz Yerleřmeler

Alayhan Köyü Çevresi

(034/01) Höyük Tepe, Aksaray-Nevşehir ana řosesi kuzeyinde, Alayhan köyünün batısında, tarım arazisi içindedir. 1:25 000'lik K 32 C4 paftasında höyük olarak işaretlidir. Ova tabanından \pm 15 m. yükseklięindeki orta büyüklükteki tepenin batı yamacı dıřında dięer yamaçları oldukça sarpdır. Zirve düzlüęünden batı-kuzeybatı yamaca geçiřte \pm 5 m. uzunluęunda, dairemsi bir yapıya ait olabilecek, iri tařlardan örölü bir tař temel kalıntısı görölmektedir (Resim: 1). Gene zirvede temel kalıntıları benzeri tař sıraları ve yanıklı kerpiç döküntü göze çarpmaktadır. Tepe yüzeyinden toplanan çanak çömlek, Güvercinkayası benzeri siyah parlak açkılı örneklerin yanı sıra kırmızı astarlı el yapımı ilk Tunç Çaęı'na

2 Aksaray, Nevşehir, Nięde İlleri 1993-1995 Yüzey Arařtırmaları için bkz. *XI. Arařtırma Sonuçları Toplantısı*, Ankara 30 Mayıs-3 Haziran 1994 (1995), 191-213; "Some Unknown Aspects of Western Cappadocia", *Halet Çambel için Prehistorya Yazıları*, İstanbul, 1995, 149-173, "Western Cappadocia. Distribution of Mounds and Flat-Settlements", *Habitat I. Çaęlar Boyu Anadolu'da Yerleřim ve Konut*, İstanbul 5-7 Haziran 1996, Bildiri Özetleri, 11-12; Aksaray, Nevşehir, Nięde İlleri 1995 Ortak Yüzey Arařtırması", *XIV Arařtırma Sonuçları Toplantısı II*, Ankara 27-31 Mayıs 1996 (1997), 401-412, "Aksaray, Nevşehir, Nięde İlleri 1994 Yüzey Arařtırması", *Anadolu Arařtırmaları XIV* (baskıda).

tarihlenebilecek bazı örnekleri yansıtmaktadır³. Tepe, bölge sakinleri tarafından uğursuz addedilmekte ve üzerinden toprak çekenin öldüğü söylenmektedir.

Alayhan köyü eski mezarlığının hemen güneyinde, adı saptanamayan olası bir düz yerleşme (034/02) saptanmıştır. Höyük Tepe'nin \pm 300 m. doğusunda, doğu batı yönünde uzanan, hafif tümsekli, batısı dikenlik, üzeri yoğun taşlı ve boz rengi yumuşak topraklı bu alan üzerinden, geç dönemlere tarihlenebilecek bazı çanak çömlek parçaları toplanmıştır.

(034/03) Kireçlitepe=Dede Höyük Tümülüsü, Höyük Tepe'nin \pm 1.5 km. kuzeybatısındadır. Taban çevresi \pm 96 m. olan tepenin yüksekliği 2 m. kadardır. Üzeri bol taşlı tepede çanak çömleğe rastlanmamıştır.

Gökçe/Mamasun Çevresi

(P33/65-67) Üçmezarınbaşı Tümülüsleri (I-III), Gökçe/Mamasun köyü arazisi içindedir. Mezar tepeleri, Taşlıbelen'i aşan eski Aksaray-Mamasun yolunun kayalık arazi üzerinde güneye, Abizil Deresi'ne doğru alçalmaya başladığı noktanın doğusuna düşen yükseltinin üzerine, doğu-batı yönünde sıralanmıştır. Bunlardan iki yığma tepe yükseltinin doğu ucunda, üçüncüsü ise batı ucunda yer almaktadır. Ufak boyutlu her üç yığmanın üzerinde de defnecilerin açtığı tahrip çukurları görülmektedir.

Sevinçli Köyü Çevresi

(P33/68) Bağlar mevki düz yerleşmesi, Sevinçli köyünün \pm 1 km. güneyinde, eski Aksaray-Çeltek yolu batısında, Canavarlıtepe olarak bilinen bölgede, Karapınar Deresi doğusunda yer alan engebeli tarım arazisi üzerine yayılmıştır. Kesin sınırları saptanamayan buluntu alanından Höyüktepe'de bulunan siyah ačkılı malları anımsatan, karın parçaları niteliğinde birkaç çanak çömlek örneđi ve obsidyen parçası toplanmıştır.

3 Güvercinkayası çanak çömleđi için bkz. S. Gülçur, Güvercinkayası Kazısı ve Çevre Araştırmaları, *Arkeoloji ve Sanat* 78, 1997, 11 v.d.;

(P33/69) Kürtler Mezarlık Tepesi (Resim: 2). Sevinçli köyünün ± 3 km. doğu/güneydoğusunda, Örenin Kayası Tepesi ve Burunağıl Kayası arasında kalan boğazda konuşlanmıştır. $\pm 4-5$ m.yüksekliğinde, kuzey yamacı dik, güney yamacı hafif meyilli, kuzey-güney doğrultusunda ± 48 m. uzunluğunda, oval görünümlü bir tepedir. Tarım arazisi içinde bulunan tepenin üzerinin mezarlık olduğu söylenmektedir. Tepe üzerinden az sayıda geç dönem çanak çömlek toplanmıştır.

Akmezar Çevresi

(P33/72-75) Kuştepesi Tümülüsleri (I-III), Akmezar'dan Karapınar'a çıkan toprak yolun doğu kıyısında, Kuştepesi adlı yükseltinin üzerinde bulunmaktadır. Tümülüs alanı tepenin üzerinden kuzey-güney yönünde, ard arda sıralanmış dört yığmadan oluşmaktadır. Daha ufak olan biri dışında diğerleri ± 10 'ar m. çapındadır. Bütün yığmaların üzerinde defineci çukurları izlenmektedir.

Düğüz Köyü Çevresi

(P34/35). Bozyer Höyük/Tümülüsü. Düğüz köyünün ± 1 km. güneyinde, Alayhan yönünde uzanan yolun batısındadır. Doğu yamacı anakaya üzerine oturan yüksek tepenin tatlı eğimli güney eteği boyunca destek duvarına benzeyen, iri bloklardan oluşan bir taş sırası göze çarpmaktadır. Denizden yüksekliği 1165 m. olan tepenin zirvesinde geniş bir define çukuru dikkat çekmektedir. Tepenin hemen doğusundan Alayhan'ı Nenezi üzerinden Niğde'ye bağlayan antik yol geçmektedir. Yoğun taşlı, büyük tepenin üzerinden çok sayıda geç dönem çanak çömleği toplanmıştır. Üzerinde çanak çömlek bulunmasına karşın genel görüntüsü yerleşme alanından çok uzak bir tümülüsü andırmaktadır.

(P34/36,37) Yamaç Tepe tümülüsleri (I-II), Bozyer Höyük'ün doğusunda izlenen Yamaç Tepe üzerindedir. Düğüz Köyü'nün ± 750 m. güneydoğusunda uzanan bu kayalık, doğal yükseltinin güneybatıya bakan iki çıkıntısı üzerinde, birbirinden ± 500 m. uzaklıkta birer yığma tepe bulunmaktadır. Kuzeydeki yığmanın taban çevresi 132 m. uzunluğundadır. Tümülüsün tepesinde yoğun tahrip izleri bulunmaktadır.

Gülpınar Çevresi

(P34/38) Kayamahmuthöyüğü (Resim: 3), Gülpınar'ın ± 3 km. kuzeybatısında 1:25 000 lik L32/b1 paftasında, Kayamahmuthöyüğü mevkiinde yer almaktadır. Kuzey eteği kısmen anakaya üzerine oturan, büyük boyutlu tepenin doğuya bakan yamacında iri kayalar ve geç dönem mezarları, güney eteği boyunca ise destek duvarına benzeyen bir taş dizisi göze çarpmaktadır. Yoğun oranda geç dönem çanak çömlek veren tepenin zirve düzlüğünde, özellikle definecilerin açtığı yumuşak, boz topraklı çukurların içinde ve etrafında parçalanmış küplere ait iri parçalar bulunmaktadır.

(P34/39-44) Kayamahmuthöyüğü mevkiî tümülüsleri (I-VI), Kayamahmuthöyüğü'nün ± 200 m.güneydoğusundaki doğal yükseltinin üzerinde sıralanmıştır (Resim: 4). ± 75.6 m. lik taban çevresiyle en büyükleri dizinin güney ucunda bulunmaktadır. Bunun hemen kuzeyinde 66 m.taban çaplı ikinci büyük yığma yer almaktadır. Diğerlerinin taban çevreleri 44-31 m. arasında değişmektedir. Tümülüslerin bazısında taş kaplamalar, bazısında ise anakayayı da kullanan çevre/tabana desteği duvarları yer yer belirgindir. Mezar tepelerinin hepsi üzerinde derin tahrip çukurları bulunmaktadır.

Demirci Çevresi

(P34/51-56) Toptepe Tümülüs (I-V) alanı Demirci Belediyesi'nin ± 3 km. kuzeydoğusundadır (Resim: 5). Yığmalar, antik/eski Demirci-Deştin yolunun uzandığı vadinin kuzeybatı sınırını oluşturan $\Delta 1306$ m. rakımlı Toptepe adlı kayalık yükseltinin doğu/güneydoğu kenarı boyunca sıralanmıştır. Tümülüsler, kuzey-güney doğrultusunda, aynı eksen üzerinde, ard arda üç küme halinde dizilidir. Her küme içinde diğerlerinden daha büyük bir yığma bulunmaktadır. Büyük yığmaların taban çeperi ± 67 m. kadardır. İlk üçlü küme en kuzeyde, bunların ± 450 m. güneyinde ikili ikinci küme, ikinci kümenin ± 150 m. güneyinde ise Demirci yönünde ovaya bakan kayalık çıkıntı üzerinde ise tek bir yığma görülmektedir. Bu yığma, Karayerinbaşı'ndan da izlenebilmektedir. Taş sıralarının çevrelediği alanlarda ve tümülüslerin çevresinde, çeşitli boyutlarda dik-

dörtgen veya yuvarlak, üzerinde ot bitmeyen çıplak alanlar bulunmaktadır.

Toptepe Tümülüsü'nün alanı, laboratuvar çalışmaları sırasında önceden saptanmıştır.

Antik/Eski Yollar

(P33/63) Taşlıbelen-Mamasun yolu, 1994 yılında saptanan Sarıyazı üzerinden gelerek Taşlıbelen'i aşan Roma yolunun Mamasun/Gökçe istikametinde uzantısı niteliğindedir.

(P33/64) Üçmezarbaşı mevki eski Taşlıbelen-Mamasun, (P33/60) Çakıllitepe tekerlek izli say yolu ise (Resim: 6) gene eski Çuğunözü-Sarıyazı yoluna kavuşan ikincil yollardandır.

(P33/61) Aksaray-Ağzıkarahan yolu, Çuğunözü-Sarıyazı yolunun \pm 50 m. kuzeyinde ve buna paralel olarak uzanmaktadır. Bu yol ufak beyaz ve gri renk taşlı yol kaplamasıyla, çevredeki büyük taş döşeli Roma Dönemi yol kalıntılarından ayrılmaktadır. Çevre sakinleri bu yolu, Aksaray-Ağzıkarahan eski kervan yolu olarak tanımlamaktadır. Aynı yolun uzantısı (P33/70) Ağzıkarahan köyü içinde, Selçuklu Dönemi kervansaray karşılarında bulunan eski köprü üzerinde ve uzantısında da saptanmıştır (Resim: 7).

(P33/45) Çuğunözü-Kürtdeğirmeni yolu, Çuğunözü Tümülüsü önünden kuzeye doğru uzanan olası bir yol kalıntısıdır. Bu saptamaya göre Çuğunözü Tümülüsü de bir yol sapağına hakim konumda kurulmuştur.

(P34/45) Camızpınarı mevki yolu Bekârlar kasabasının kuzeybatısında, Bozyer yolunun Nenezi Dağı yönündeki uzantısıdır. (P34/46) Döşemebağlar mevki yolu ise Bozyaz yolunu Nenezi Dağı kuzey eteği üzerinden Kuyulutatlar'a bağlamaktadır (Resim: 8). (P34/47) Göç Yolu, Bekârlar ve Gülağaç kasabaları arasında uzanmaktadır. Yol kaplamasının tümü son yıllarda tarım arazisi içinde tahrip edilmiştir.

(P34/48,49) Mencilis-Kaşağıtakası mevkii yolları, Mamasun-Boklucöğül-Uzunkaya ve Deştin-Karayerinbaşı üzerinden gelen iki eski yol güzergâhıdır. Biri etrafı taş korkuluklu patika, diğeri ise gene son dönemlerde sökülen taş kaplamalı türden bu iki yol, Demirci kasabası kuzeyinde Kaşağıtakası önünde birleşerek (Resim: 9) Kayaboğazı üzerinden Gülpınar'a ulaşmaktadır.

Bir bağ duvarı altında gizli, kaplumbağa sırtı şeklinde döşenmiş (P34/50) Zindanlıktepe kuzey eteği yolu, Mencilis-Kaşağıtakası kavşağının ± 100 m. güneyinden geçmektedir. İki Tepe mevkii üzerinden geldiği sanılan yol, büyük olasılıkla Gülağaç veya Gülpınar istikametinde devam etmekteydi. Aksaray Müzesi'nde bulunan bir mil taşı, bu yolun yakınında ele geçmiştir.

Bu saptamalara göre Demirci yöresi ve diğer bölgelerdeki tümülüsler yollara hakim alanlarda yığılmıştır. Şimdiye değin belirlenen her tümülüsü alanı antik/eski yollardan görülecek konumda yer almakta ve bunlara yaklaşık paralel bir doğrultuda sıralanmaktadır.

(P33/60) Çakılıltepe say üzeri yol

(P33/61) Aksaray-Ağzıkarahan yolu

(P33/62) Çuğunözü-Kürtdeğirmeni yolu

(P33/63) Taşlıbeler-Mamasun yolu

(P33/64) Üçmezarınbaşı mevkii say yolu

(P33/65) Üçmezarınbaşı Tümülüs I-III

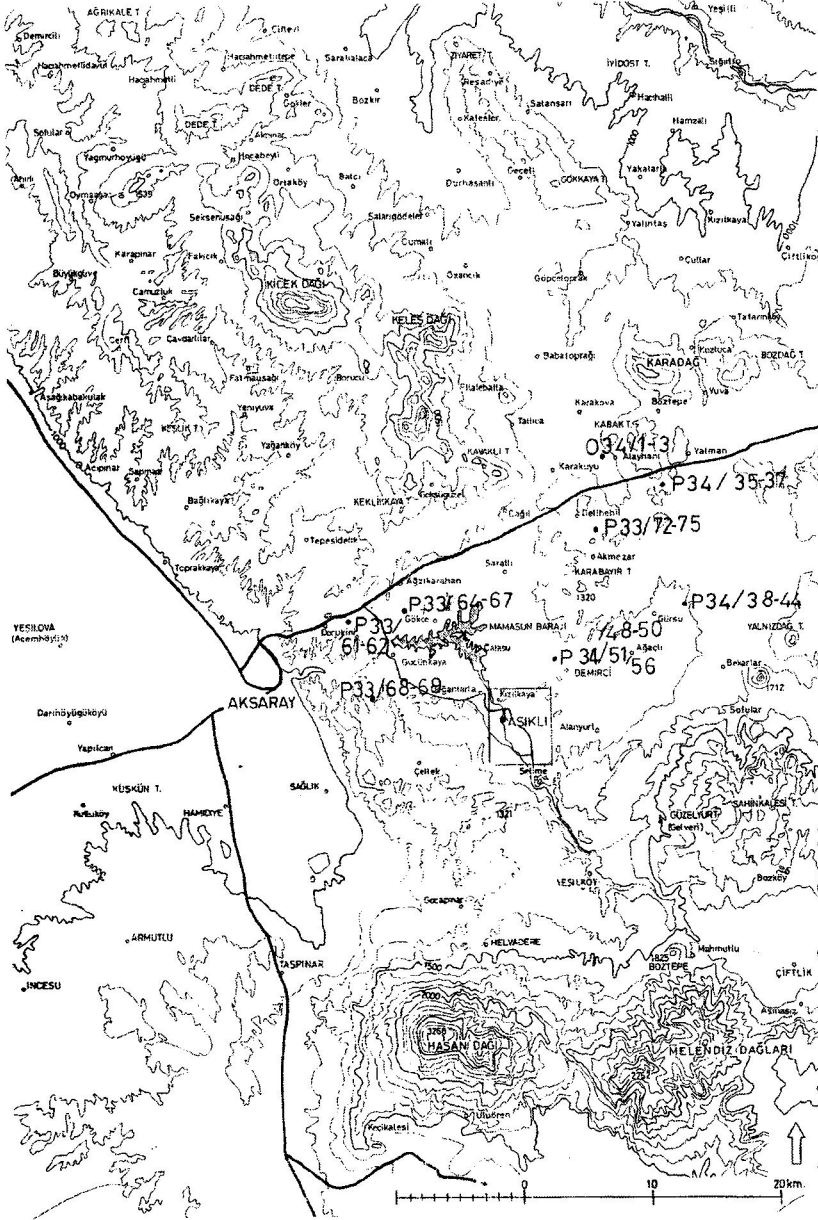
(P33/66) Bağlar mevkii düz yerleşmesi

(P33/69) Kürtler Mezarlık Tepesi

(P33/70) Ağzıkarahan kervan yolu

(P33/72-75) Kuştepesi Tümülüs I-III

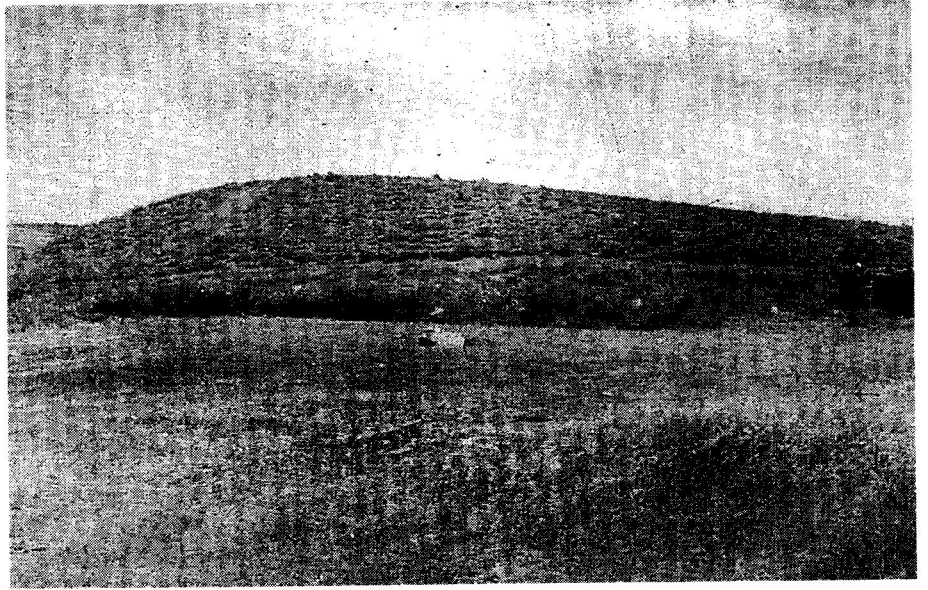
-
- (P34/01) Höyük Tepe
(P34/02) Düz yerleşme adsız
(P34/03) Kireçlitepe-Dede Höyük Tümülüs
(P34/35) Bozyer Höyük Tümülüs?
(P34/36,37) Yamaç Tepe Tümülüs I-II
(P34/38) Kayamahmuthöyüğü/Tümülüs?
(P34/39-44) Kayamahmuthöyüğü mevkiî Tümülüs I-IV
(P34/45) Camızpınarı mevkiî yol
(P34/46) Döşemebağlar mevkiî yol
(P34/47) Göç yolu
(P34/48,49) Mencilis-Kaşağitakası yol
(P34/50) Zindanlıktepe kuzey eteği yol
(P34/51-56) Toptepe Tümülüs I-IV



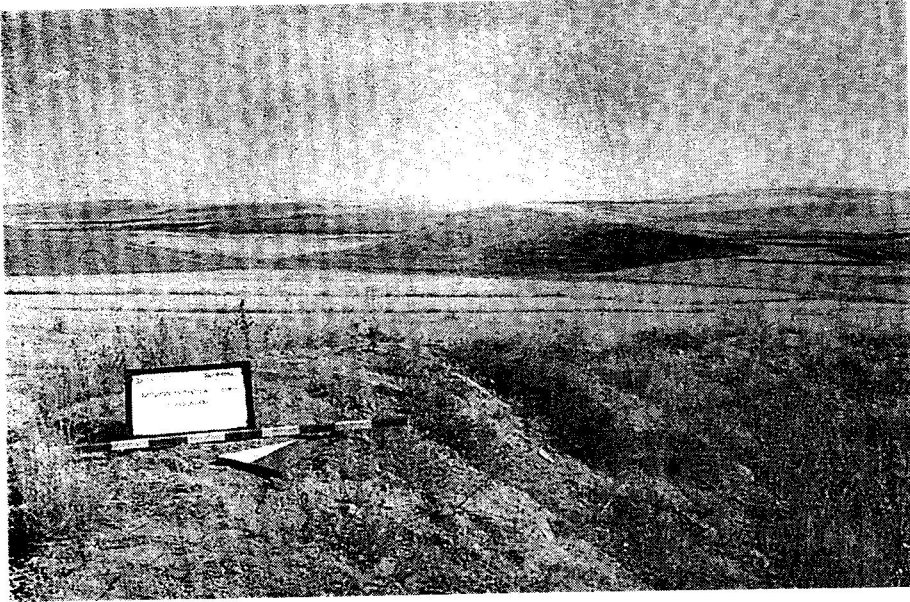
Harita 1: Ortak yüzey araştırması 1996 buluntu yerleri



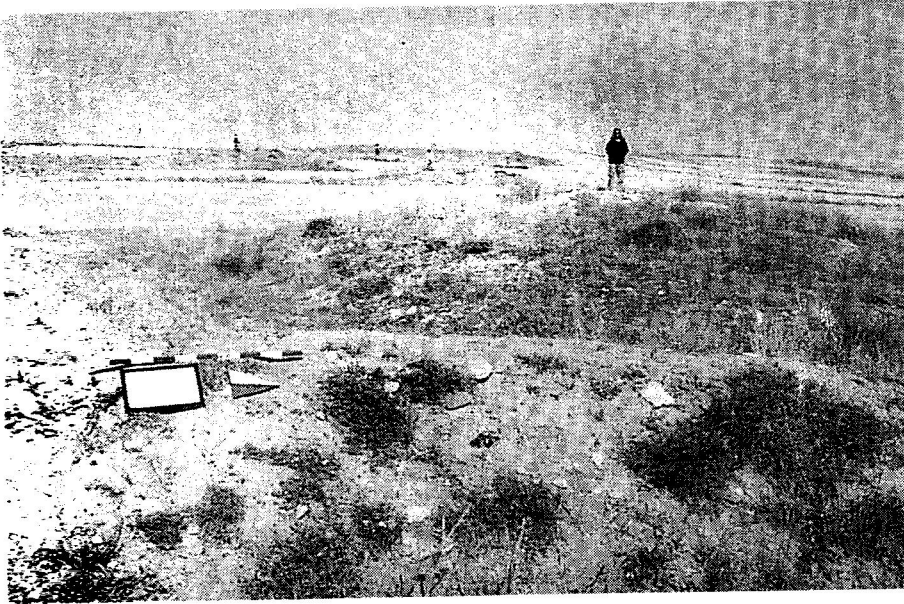
Resim 1: Höyük Tepe (Alayhan) üzerinde izlenen yuvarlak taş dizisi



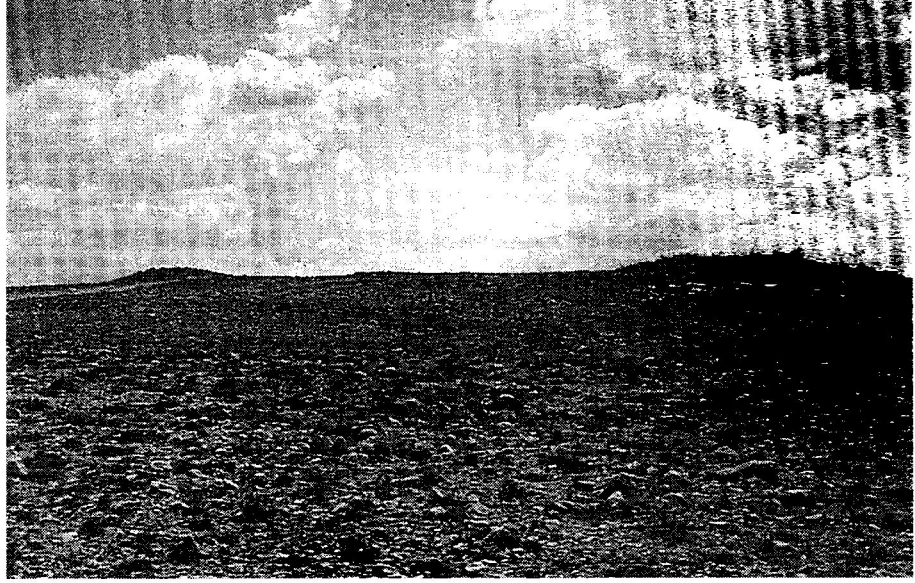
Resim 2: Kürtler Mezarlık Tepesi, genel



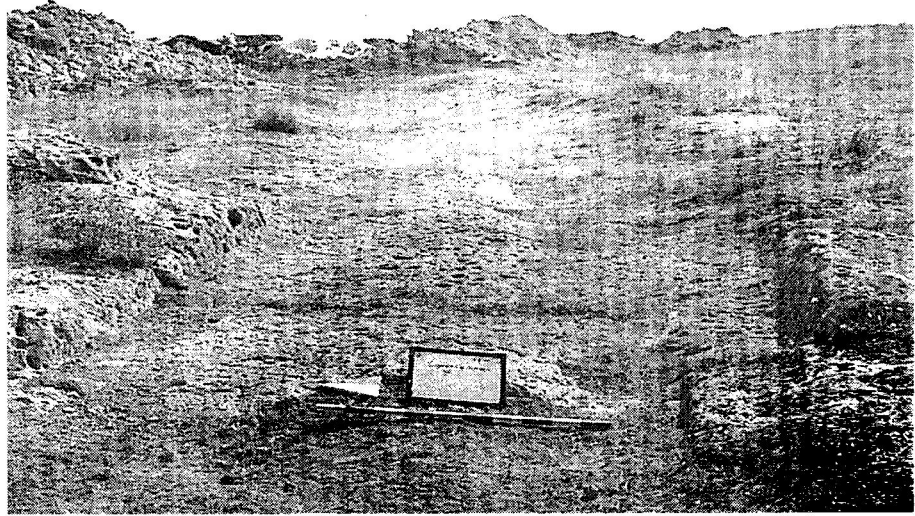
Resim 3: Kayamahmut Höyüğü; tümülüs alanından, genel



Resim 4: Kayamahmut Höyüğü mevkii tümülüsleri, genel



Resim 5: Toptepe tmlsleri, iki rnek



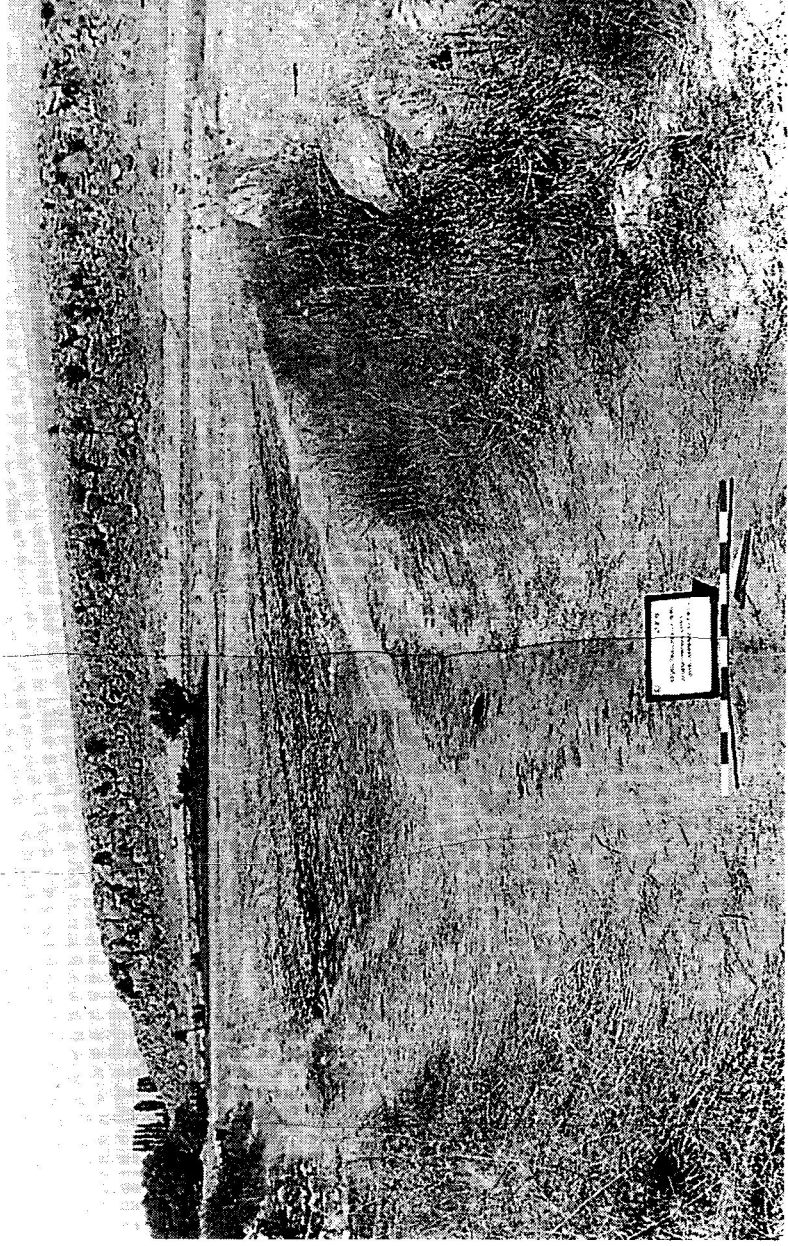
Resim 6: akıllitepe, tekerlek izli say yolu



Resim 7: Ağzıkarahan; kervan yolu



Resim 8: Döşemebağlar yolu, Nenezi Dağı kuzey eteği



Resim 9: Mencillis mevkii-Kaşıgtakası yol kavşağı